

UCHWAŁA Nr XXVII/225/2012
RADY MIASTA SULEJÓWEK
z dnia 28 czerwca 2012 r.

zmieniająca uchwałę w sprawie przystąpienia do sporządzenia miejscowego planu zagospodarowania przestrzennego obszaru Glinianki

Na podstawie art. 18 ust.2 pkt 5 Ustawy z dnia 8 marca 1990 r. o samorządzie gminnym (tekst jednolity Dz. U. z 2001r. Nr 142, poz. 1591 ze zmianami¹) w związku z art. 14 ust. 1 do 4 i art. 15 Ustawy z dnia 27 marca 2003 r. o planowaniu i zagospodarowaniu przestrzennym (Dz. U. Nr 80, poz. 717 ze zmianami²), uchwała się, co następuje:

§ 1. W uchwale nr 174/XXX/2008 Rady Miasta Sulejówek z dnia 25 września 2008r. w sprawie przystąpienia do sporządzenia miejscowego planu zagospodarowania przestrzennego obszaru Glinianki wprowadza się następujące zmiany:

1) § 1 ust. 2 otrzymuje brzmienie:

„§ 1 ust. 2. Teren objęty opracowaniem projektu planu, opisany w § 1 ust. 1 zostaje podzielony na dwa obszary, którym nadaje się nazwy: Glinianki I i Glinianki II;”

2) w § 1 po ust. 2 dodaje się ust. 3 w brzmieniu:

„ § 1 ust. 3. Granice obszaru objętego projektem planu i wydzielonych obszarów Glinianki I i Glinianki II zaznaczono na załączniku graficznym stanowiącym integralną część niniejszej uchwały;”

3) w § 1 po ust. 3 wprowadza się ust. 4 w brzmieniu:

„§ 1 ust. 4. Plany dla obszarów Glinianki I i Glinianki II będą sporządzane osobno i uchwalane odrębnymi uchwałami w trybie przepisów art. 17 ustawy z dnia 27 marca 2003r. o planowaniu i zagospodarowaniu przestrzennym (Dz. U. Nr 80, poz. 717 ze zmianami).”

§ 2. 1. Integralną część niniejszej uchwały stanowi załącznik graficzny, który wprowadza się w miejsce załącznika dotychczasowego.

2. Z chwilą podjęcia niniejszej uchwały przestaje obowiązywać załącznik dotychczasowy.

§ 3. Pozostałe zapisy uchwały nr 174/XXX/2008 Rady Miasta Sulejówek z dnia 25 września 2008r. pozostają bez zmian.

§ 5. Wykonanie uchwały powierza się Burmistrzowi Miasta Sulejówek.

§ 6. 1. Uchwała podlega ogłoszeniu poprzez wywieszenie na tablicach ogłoszeń Urzędu Miasta Sulejówek.

2. Uchwała wchodzi w życie z dniem podjęcia.

Przewodniczący
Rady Miasta Sulejówek

Adam Lesiński

¹ Zmiany tekstu jednolitego wymienionej ustawy zostały ogłoszone w Dz. U. z 2002 r. Nr 23, poz. 220, Nr 62, poz. 558, Nr 113, poz. 984, Nr 153, poz. 1271 i Nr 214, poz. 1806, z 2003 r. Nr 80, poz. 717 i Nr 162, poz. 1568, z 2004 r. Nr 102, poz. 1055, Nr 116 poz. 1203, Nr167, poz.1759 z 2005 r. Nr 172, poz. 1441 i Nr 175, poz. 1457, z 2006 r. Nr 17, poz. 128 i Nr 181, poz. 1337, z 2007 r. Nr 48, poz. 327, Nr 138, poz. 974 i Nr 173, poz. 1218, z 2008 r. Nr 180, poz. 1111 i Nr 223, poz. 1458, z 2009 r. Nr 52, poz. 420, Nr 157, poz. 1241, z 2010 r. Nr 28, poz. 142 i 146 i Nr 40, poz. 230 i Nr 106, poz.675, z 2011 r. Nr 21, poz.113, Nr 217, poz. 128, Nr 149, poz. 887.

² Zmiany wymienionej ustawy zostały ogłoszone w Dz. U. z 2004r. Nr 6, poz. 41, Nr 141, poz. 1492, z 2005r. Nr 113, poz. 954, Nr 130, poz. 1087, z 2006r. Nr 45, poz. 319, Nr 225, poz. 1635, z 2007r. Nr 127, poz. 880, z 2008r. Nr 123, poz. 803, Nr 199, poz. 1237, Nr 201, poz. 1237, Nr 220, poz. 1413, z 2010r. Nr 24, poz. 124, Nr 75, poz. 474, Nr 106, poz. 675, Nr 119, poz. 804, Nr 149, poz. 996, Nr 155, poz. 1043, Nr 130, poz. 871, z 2011r. Nr 32, poz. 159, Nr 153, poz. 901.

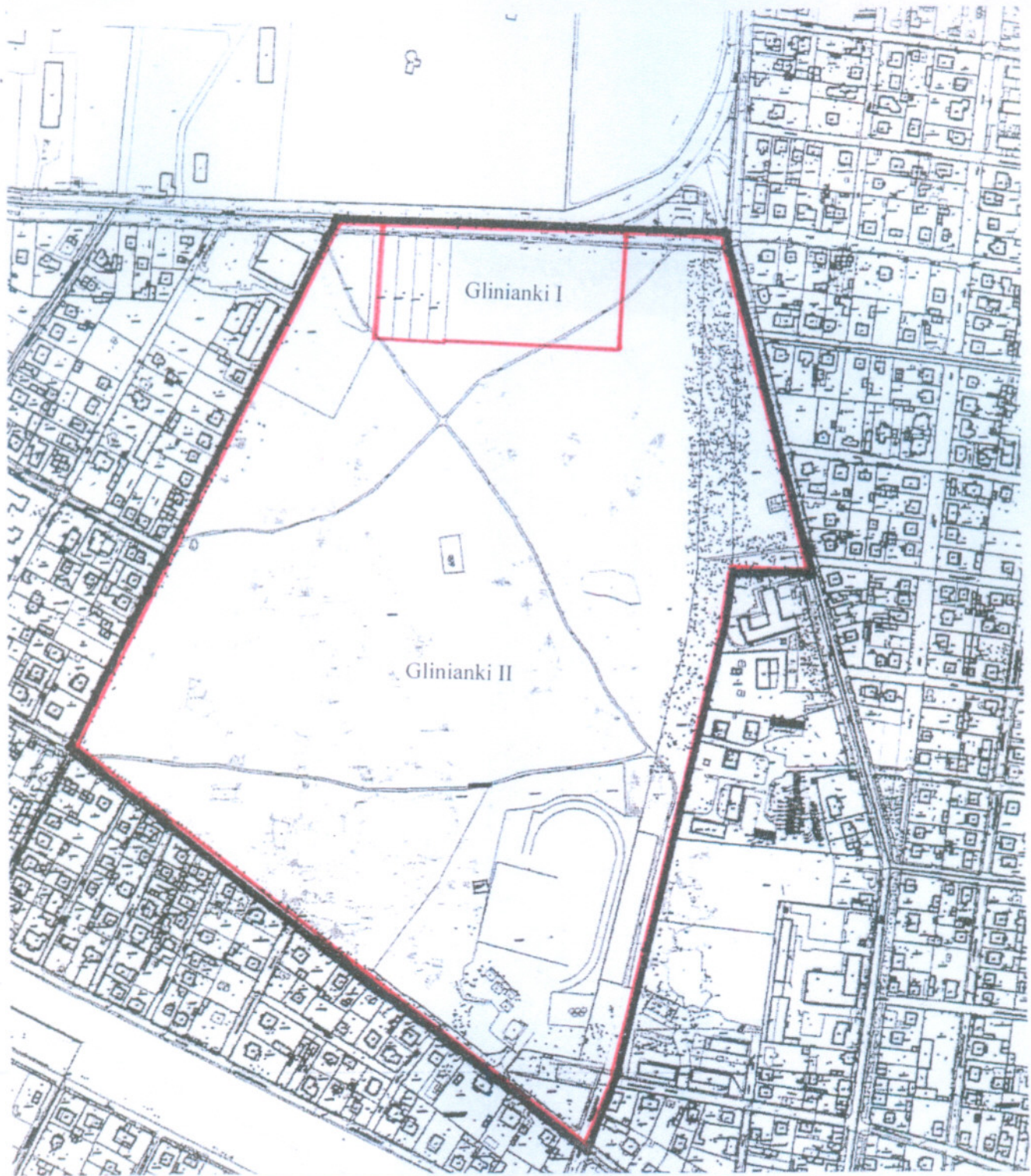
**UZASADNIENIE
UCHWAŁY RADY MIASTA SULEÓWEK**

**zmieniającej uchwałę w sprawie przystąpienia do sporządzenia miejscowego planu
zagospodarowania przestrzennego obszaru Glinianki**

Celem uchwały jest podział obszaru objętego projektem planu na dwa mniejsze obszary, dla których plany będą sporządzane osobno i uchwalane odrębnymi uchwałami.

Teren opracowania planu miejscowego stanowią głównie tereny leśne, w części posiadające zgody na zmianę przeznaczenia gruntów na cele inwestycyjne (zgoda Wojewody Mazowieckiego znak WŚR.VIII.6112-75/05 z dnia 19.10.2005 r.). Zgoda ta tylko w części odpowiada obecnym potrzebom planistycznym i może być wykorzystana w planie miejscowym w obszarze Glinianki II po zmianie ustalonych w tej decyzji warunków wykorzystania przedmiotowych gruntów. W obszarze Glinianki I - zgoda ta odpowiada potrzebom planistycznym i może być podstawą przeznaczenia terenu w planie miejscowym. Przeznaczenie obszaru Glinianki II w planie miejscowym wymaga dalszych analiz związanych z określeniem docelowego zapotrzebowania na tereny o funkcjach ogólnomiejskich, dla których teren ten powinien być przeznaczony w związku ze swoim centralnym położeniem.

Powyższe w wystarczająco uzasadnia podział obszaru sporządzania planu na części dla których procedura planistyczna prowadzona będzie oddzielnie, tym bardziej, że z określenia docelowego przeznaczenia obszaru Glinianki II może wynikać konieczność zmiany Studium uwarunkowań i kierunków zagospodarowania miasta Sulejówka, dla zachowania ustawowego wymogu zachowania zgodności między tymi dokumentami planistycznymi.





Załącznik graficzny

do uchwały nr XXVII/225/2012

Rady Miasta Sulejówek z dnia 28 czerwca 2012 r.

zmieniającej uchwałę w sprawie przystąpienia do sporządzenia miejscowego planu zagospodarowania przestrzennego obszaru Glinianki

-  granica obszaru objętego projektem planu
 granica obszarów Glinianki I i Glinianki II